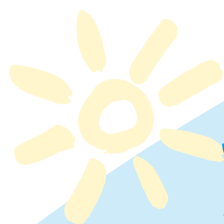




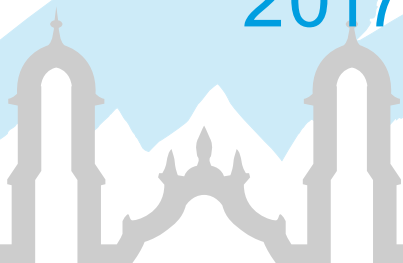
**Einsiedeln
Tourismus**



EINSIEDELN



**JAHRESBERICHT
2017**



Wie schnell die Zeit verrinnt wird mir jeweils klar, wenn ich den Jahresbericht schreiben muss!

Die Sommerkonzerte im Paracelsuspark von Juni bis August waren wiederum ein schöner Erfolg. Wünschenswert wären noch mehr Zuhörer, aber mit unseren bescheidenen finanziellen Mitteln liegt mehr Werbung nicht drin! Die Konzerte des «Kultursommers 2018» sind gesichert und viele Formationen haben erneut zugesagt, es erwartet uns ein attraktives, abwechslungsreiches Musikprogramm.

Nicht recht in Schwung kommen will das Angebot «Herbstliches Naturparadies» mit den Wander-, Bike- und Segway-Touren. Ursprünglich angedacht war das Projekt für Hotelgäste, jedoch auch Tagesgäste und Einheimische sind herzlich willkommen. Der Vorstand von Einsiedeln Tourismus hat beschlossen, diese Touren auch 2018 durchzuführen, da das Angebot von den Teilnehmern sehr geschätzt wird. Dies ist möglich dank der grosszügigen Unterstützung durch die ehrenamtlichen Führer und des Hotels Drei Könige.

Erneut ein voller Erfolg war dagegen das «Hiesigi choched Hiesigs» im Abteihof des Klosters am 18./19. November 2017. Obwohl das Wetter am Sonntag nicht ideal war, lockte dieser Event viele Besucher an. Das Angebot der verschiedenen Vereine war sehr vielfältig. Die von den Landwirten und dem Ornithologischen Verein präsentierten Tiere zogen vor allem die Kinder, aber auch Erwachsene in ihren Bann – eine echte Bereicherung. An dieser Stelle danke ich dem Kloster für das Gastrecht im Abteihof und dem Detaillistenverein für das zur Verfügung stellen der Weihnachtshüsli.

Viel Zeit beanspruchten die Sitzungen des Steuerungsausschusses zur Gründung der AG für die neue Destination «Einsiedeln–Ybrig–Zürichsee». Im Dezember 2017 war es dann soweit, die AG konnte gegründet werden. Zurzeit laufen die Verhandlungen, wie es mit Einsiedeln Tourismus weitergehen soll. Dies ist vor allem für den Vorstand von Einsiedeln Tourismus keine leichte Aufgabe. An den monatlichen Vorstandssitzungen wurden die anfallenden laufenden Aufgaben behandelt.

Als Präsident von Einsiedeln Tourismus danke ich allen Vorstandsmitgliedern, dem ganzen Büro Team unter der Leitung von Susanne Staiger, den Klosterführern, dem Kloster Einsiedeln, dem Bezirksrat inklusiv Büro, der Landschafts-Stellvertreterin Irene Michel, allen Hoteliers und Wirten, dem Detaillistenverein Einsiedeln-Ybrig wie allen Entscheidungsträgern des Bezirks Einsiedeln und Swiss Casinos Pfäffikon-Zürichsee.

Mein herzliches Dankeschön gehört Ihnen, liebe Mitglieder von Einsiedeln Tourismus, und allen nicht namentlich erwähnten Sponsoren. Ohne Sie und Ihre Unterstützung wäre Vieles gar nicht realisierbar.

Benno Birchler, Präsident

Einladung zur 115. ordentlichen Generalversammlung

Mittwoch, 2. Mai 2018, 19.30 Uhr

Restaurant Bären by Schefer, Einsiedeln

Traktanden:

1. Begrüssung
2. Wahl der Stimmzähler
3. Genehmigung des Protokolls der 114. Generalversammlung
4. Genehmigung der Jahresberichte 2017
5. a) Abnahme der Jahresrechnung 2017 und Entgegennahme des Kontrollstellenberichtes
b) Entlastung des Vorstandes und der Kontrollstelle
c) Genehmigung des Voranschlags 2018
6. Mitglieder Information zur neuen Destination und Abstimmung
7. Informationen der Teamleiterin Susanne Staiger
8. Mitgliederbeiträge
9. Wahlen
10. Anträge Mitglieder*
11. Verschiedenes

*Anträge von Mitgliedern sind gemäss Art. 5 der Statuten mindestens eine Woche vor der Generalversammlung dem Vorstand schriftlich und begründet einzureichen.

Das Protokoll der letzten Generalversammlung kann im Tourismusbüro oder an der Generalversammlung eingesehen werden.

Der Vorstand von Einsiedeln Tourismus freut sich auf Ihre Teilnahme.

Benno Birchler, Präsident

Bericht der Infostelle

Einsiedeln Tourismus ist ein nicht gewinnorientierter Verein. Neben der Förderung und Vermarktung der Region als Ausflugs- und Übernachtungsort ist Einsiedeln Tourismus auch für die Gästeinformation vor Ort zuständig.

Mit der neuen Tourismusregion «Einsiedeln-Ybrig-Zürichsee» soll der Tourismus in der Region noch mehr gefördert und die Wertschöpfung gesteigert werden. Am Prozess zur Bildung der neuen Organisation ist Einsiedeln Tourismus aktiv beteiligt.

Infostelle

Die an 360 Tagen geöffnete Infostelle von Einsiedeln Tourismus ist eine wichtige Anlaufstelle für Gäste und Einheimische. Die Prospekt- und Plakatauslagen werden von den Mitgliedern mit touristischem Angebot aktiv genutzt. Das Sortiment im kleinen Shop wurde angepasst, neu sind Caps mit Schriftzug Einsiedeln erhältlich.

Klosterführungen

Eine der Haupteinnahmequellen von Einsiedeln Tourismus sind die Klosterführungen. Die täglich (ausser Sonn- und Feiertage) angebotene Führung mit Besichtigung der Stiftsbibliothek und DiaVision wurde von über zweitausend Personen genutzt. Trotz einigen Aktionen konnte das Total vom Vorjahr nicht ganz erreicht werden, u.a. weil wir im 2016 von einer Aktion in der Coop Zeitung profitiert haben. Zusätzlich wurden 193 Privat-Führungen von unterschiedlicher Länge durchgeführt. Unseren motivierten Führerinnen und Führern danken wir für ihren grossen Einsatz. Die Qualitätsbefragung, welche wir anlässlich der Erneuerung des Qualitätsgütesiegel Q1 durchführten, ergab sehr positive Rückmeldungen. Der Klostergemeinschaft danken wir für das Gastrecht.

Ganz unerwartet mussten wir uns im Oktober von unserem langjährigen Klosterführer Benno Kälin verabschieden. Sein plötzlicher Tod hinterlässt eine grosse Lücke. Wir werden ihn in bester Erinnerung behalten.

Marketing

Einsiedeln Tourismus hat im Jahr 2017 Impulse gesetzt und Chancen genutzt. Unsere Region erschien vermehrt auf der touristischen Landkarte. Dabei setzten wir stark auf Kooperationen und Zusammenarbeit mit anderen Leistungsträgern.

Kooperationen

Wir bedanken uns für die gute Zusammenarbeit mit dem Kloster Einsiedeln, dem Bezirk Einsiedeln und allen Leistungsträgern vor Ort. Für den Tourismus ist es wichtig, dass wir auf Ihre Unterstützung zählen dürfen und gemeinsam den Tourismus in Einsiedeln weiter entwickeln. Die Zusammenarbeit mit Schweiz Tourismus und den angrenzenden Tourismusorganisationen wurde ausgebaut. Neben Schwyz und Luzern Tourismus sind wir eine neue Partnerschaft mit Zürich und Rapperswil Zürichsee Tourismus eingegangen. Wir profitieren von Prospektaufgaben, Möglichkeiten zu Präsentationen, Integrationen beim Druckmaterial und bei Online-Themen.

Die Kooperation mit dem ZVV konnte verstärkt werden. So wurde Einsiedeln bei den ZVV-Kampagnen Langlauf, Herbst und Weihnachtsmärkte integriert. Mit dem Tell Pass und Voralpen-Express konnten einige Aktionen durchgeführt werden. Anlässlich der Ausstellung «Kloster Einsiedeln – Pilgern seit 1000 Jahren» gingen wir mit dem Landesmuseum eine Marketing-Kooperation ein.

Shrines of Europe

Am 18. September 2017 unterschrieben die politischen Vertreter der Marienwallfahrtsorte im Beisein von Abt Urban Federer die offizielle Aufnahme-Urkunde, Einsiedeln ist neu das 7. Mitglied von «Shrines of Europe», einem Zusammenschluss der bedeutendsten Marienwallfahrtsorte Europas. Zusammen mit Altötting, Czestochowa, Fátima, Loreto, Lourdes und Mariazell will sich Einsiedeln in Zukunft auf politischer und touristischer Ebene besser vernetzen.

Auftritte

Die Region Einsiedeln-Ybrig-Zürichsee hatte ihren ersten gemeinsamen Auftritt im September, anlässlich des Switzerland Travel Mart, dem wichtigsten Anlass für den Reisefachhandel im Schweizer Tourismus. Zusammen mit dem Hotel Seedamm Plaza repräsentierte Einsiedeln Tourismus die Region.

Am 23. September 2017 war Einsiedeln Gast am Traubenfest in Féchy. Neben Vertretern aus Politik, lokalen Persönlichkeiten und Einsiedler Vereinen war auch Einsiedeln Tourismus vor Ort vertreten. Anlässlich des Dorfmarktes konnten wir unsere Region präsentieren.

Einsiedeln Tourismus war an beiden kantonalen Tischmessen vertreten, in Schwyz und in Pfäffikon. Zudem haben wir die Auftritte des Gastkantons Schwyz an der Dübimesse und der GEWA Wollerau personell unterstützt.

Das Thema Tourismus stand im Fokus des Einsiedler Herbstanlasses, welcher am 7. November 2017 vom Bezirk Einsiedeln organisiert wurde. Interessierte erfuhren News über Einsiedeln Tourismus und Einsiedeln-Ybrig-Zürichsee, vom Kloster Einsiedeln, über das Hotel Allegro und der Touristika, einem Online Booking Anbieter.

Drucksachen

Einsiedeln Tourismus bietet nebst dem Info-Guide auch Karten für Sommer- und Winteraktivitäten. Zudem werden Hotellisten, Führungs-, Event- und Kulturflyer erstellt. Neu soll ein Imageflyer auf unsere Region «gluschtig» machen.

Online

Nebst der Website pflegt Einsiedeln Tourismus den touristischen Veranstaltungskalender sowie die eigene Facebookseite mit rund 1'800 Fans. Die Zahl der Empfänger des E-Newsletter konnte erhöht werden. Rund vier Mal jährlich erhalten Gäste und Einheimische News aus der Region. Die beiden Screens vor der Infostelle und am Bahnhof werden als Werbefläche sowie für Aktuelles genutzt. Eine grosse Herausforderung ist es, die Inhalte bei externen Online-Plattformen sicher zu stellen und aktuell zu halten. Wir sind personell und redaktionell sehr gefordert.

Schweiz Mobil neu mit Winterangeboten

Neu bietet das Portal Schweiz Mobil Angebote für den Winter an. Die Region Einsiedeln ist unter den Themen Langlauf, Schneeschuh- und Winterwandern zu finden.

Werbung und Medienarbeit

Die angespannten finanziellen Mittel lassen eine Werbekampagne nicht zu. So konnten nur einzelne Platzierungen in den Sommer- und Wintermagazinen von Schwyz Tourismus, im Routenführer der Herzroute und im Magazin «Auf Reisen» gekauft werden. Dank der IG Hoteliers war Einsiedeln auch bei den Bike Days und im Reisekatalog von Eurobus präsent. Ein wichtiger Teil unseres Marketings ist die Betreuung von nationalen und internationalen Reisejournalisten. Im Jahr 2017 haben wir 12 Medienschaffende betreut. Dies löste 12 Artikel aus 6 Ländern aus.

Projekte

Events

Drei Anlässe aus dem Gästival haben sich etabliert und konnten im Jahr 2017 erneut durchgeführt werden. Der «Kultursommer», das «Herbstparadies» mit Wandern- /Bike- und Segway-Touren sowie das «Hiesigi choched Hiesigs» im Abteihof wurden von Gästen und Einheimischen rege genutzt.

Grand Tour of Switzerland

Auf der Grand Tour of Switzerland von Schweiz Tourismus ist der Weg das Ziel. Die rund 1'600 Kilometer lange Entdeckungsreise führt auch nach Einsiedeln. Neben den on- und offline Auftritten auf eigenen und externen Plattformen hat Einsiedeln seit Frühjahr 2017 einen Foto Spot mit Blick auf die Klosterfront. Eine weitere Möglichkeit, um national und international präsent zu sein. Auch die WAVE Trophy, die grösste Elektromobil-Rallye der Welt, war auf der Grand Tour unterwegs und machte am 17. Juni 2017 Halt in Einsiedeln.

Zusammenarbeit Swiss Casinos Pfäffikon-Zürichsee

Die Swiss Casinos Pfäffikon-Zürichsee haben im Jahr 2017 den Tourismus-Destinationen in ihrem Einzugsgebiet einen Gesamtbetrag von CHF 400'000.- zur Verfügung gestellt. Einsiedeln profitierte von einem Betrag von CHF 115'000.- zur Unterstützung von 35 verschiedenen Projekten aus Kultur (Ausstellungen, Konzerte, Events) und Sport. Diese hohe Zahl an bewilligten Projekten erklärt sich durch die Absage des Sommer-Grand-Prix. Für die gute Zusammenarbeit mit dem Verwaltungsrat der Swiss Casinos danken wir sehr. Die Zuschüsse ermöglichen, dass viele lokale und regionale Veranstaltungen realisiert werden können.

Die Mitarbeiterinnen der Infostelle von Einsiedeln Tourismus bedanken sich bei Präsident Benno Birchler und den Vorstandsmitgliedern für die wertvolle Unterstützung.

Susanne Staiger, Teamleiterin

Wallfahrt

Das Wallfahrtsjahr 2017 hat durch das Jubiläum «200 Jahre Gnadenkapelle» einige besondere Akzente erhalten. Auch die Gedenkjahre 600 Jahre Bruder Klaus, 500 Jahre Reformation und 100 Jahre Fatima waren durch besondere Gottesdienste im Wallfahrtsbetrieb präsent, z.B. durch die thematisch gestalteten Maiandachten.

Im Reservationssystem wurden für das Wallfahrtsjahr 2017 insgesamt 1191 Gruppen registriert, die im Kloster einen Gottesdienst (mit-)gefeiert, an einer Führung teilgenommen und/oder die DiaVision angesehen haben. Damit liegt die Anzahl Besuchergruppen im Vergleich zum Jahr 2016 (mit 1141 Gruppen) etwas höher.

Die Steigerung hängt insbesondere mit dem von P. Thomas initiierten «Monkstrail» zusammen, einer modern konzipierten «Klosterführung», welche im Jahr 2017 von 126 Gruppen absolviert wurde.

Bei den traditionellen Wallfahrten wie z.B. bei den Standeswallfahrten zeigt sich tendenziell eher ein Rückgang - ausser dort, wo von den Organisatoren spezielle Anstrengungen unternommen werden, um die Gläubigen zur Teilnahme zu motivieren.

Erfreulich ist, dass immer mehr Menschen an der Vesper teilnehmen. Diese Personen erscheinen in keiner Statistik – ebenso wenig die Kirchenbesucher zwischen den Gottesdienstzeiten. Im Vergleich zu anderen Wallfahrtsorten ist das bei uns gefeierte Chorgebet ein grosses Plus, weil es ein niederschwelliges und regelmässiges Angebot ist, das für alle Menschen – ob kirchlich sozialisiert oder nicht – offen ist.

Ein Meilenstein in unserer Wallfahrtsgeschichte dürfte der Beitritt Einsiedelns zur Vereinigung «Shrines of Europe» sein, der am 18. September 2017 feierlich vollzogen wurde. Die Mitgliedschaft in diesem internationalen Netzwerk wird sicher einiges zur Bekanntheit unseres Wallfahrtsortes beitragen.

Nach wie vor sehr gut besucht waren die sechs Orgelkonzerte im Juli und August. Bei den übrigen, vielfach sehr hoch stehenden Konzerten liess der Besuch teilweise zu wünschen übrig. Es ist einfach so: wer nicht eine eigene Fan-Gemeinde zu mobilisieren vermag, riskiert, vor einer halbleeren Kirche auftreten zu müssen.

P. Lorenz Moser, Wallfahrtspater

Finanzen

Einsiedeln Tourismus weist im Geschäftsjahr 2017 trotz eines budgetierten Verlustes von CHF 14'000.- nur ein Minus von CHF 1'506.60 aus, dies bedeutet weiterhin eine stabile finanzielle Situation.

Aus finanzieller Sicht war das vergangene Geschäftsjahr für den Verein Einsiedeln Tourismus ein gutes Jahr. Die zurückhaltende Ausgabenpolitik hat zu einem guten Finanzergebnis geführt. Die Hauptgründe dafür sind auf der Einnahmenseite die erfreulich hohen Kurtaxenerträge von rund CHF 9'200.- über Budget. Dies dank den gestiegenen Übernachtungszahlen in der Region. Leider reduzierten sich die Einnahmen bei den Klosterführungen um CHF 7'863.11. Die übrigen Einnahmen bewegten sich im Rahmen des Vorjahres und des Budgets.

Auf der Ausgabenseite wurden die Marketingkosten gesenkt, was nicht unbedingt positiv für Einsiedeln Tourismus ist. Aber wir haben unsere beschränkten finanziellen Mittel bestmöglich eingesetzt. Viele Projekte konnten wir über diverse Casinoprojekte abwickeln. Zudem konnten die Personalkosten leicht über dem budgetierten Wert gehalten werden. Die übrigen Kosten bewegten sich im Rahmen des Vorjahres beziehungsweise des Budgets.

Das gute Resultat in diesem Jahr sollte jedoch nicht darüber hinwegtäuschen, dass die Finanzierung von Projekten im Bereich Verkauf und Marketing mit Ausnahme der von Swiss Casinos finanzierten Projekte nicht gegeben ist. Die Wünsche und Erwartungen an den Verein von den verschiedensten Seiten sind wesentlich höher, als was finanziert werden kann. Es ist zu hoffen, dass mit der neuen Destination E-Y-Z AG ein intensiveres professionelles Marketing für die Region Einsiedeln gelingt. Schlussendlich profitieren wir alle davon.

Das Budget 2018 sieht wiederum ein negatives Ergebnis vor. Die Verhandlungen mit der neuen Destination E-Y-Z AG sind zum Zeitpunkt des Finanzberichtes noch nicht abgeschlossen. Daher wird das Budget 2018 erst anlässlich der Generalversammlung vorgestellt.

Ich danke allen Mitgliedern von Einsiedeln Tourismus für Ihre Treue gegenüber unserem Verein. Vielen Dank an das Team von Einsiedeln Tourismus für die gute Zusammenarbeit. Gemeinsam können wir für den Tourismus in unserer Region - auch mit beschränkten finanziellen Mitteln - noch viel erreichen.

Theo Rohner, Kassier

Bericht der Rechnungsrevisoren an die Generalversammlung von Einsiedeln Tourismus

Auftragsgemäss haben wir eine Review der Jahresrechnung (Bilanz und Erfolgsrechnung) des Vereins Einsiedeln Tourismus für das am 31. Dezember 2017 abgeschlossene Vereinsjahr vorgenommen.

Für die Jahresrechnung ist der Vorstand verantwortlich, während unsere Aufgabe darin besteht, aufgrund unserer Review einen Bericht über die Jahresrechnung abzugeben.

Unsere Review erfolgte nach dem Schweizer Prüfungsstandard 910. Danach ist eine Review so zu planen und durchzuführen, dass wesentliche Fehlaussagen in der Jahresrechnung erkannt werden, wenn auch nicht mit derselben Sicherheit wie bei einer Prüfung. Eine Review besteht hauptsächlich aus der Befragung von Mitarbeiterinnen und Mitarbeitern sowie analytischen Prüfungshandlungen in Bezug auf die der Jahresrechnung zugrunde liegenden Daten. Wir haben eine Review, nicht aber eine Prüfung, durchgeführt und geben aus diesem Grund kein Prüfungsurteil ab.

Bei unserer Review sind wir nicht auf Sachverhalte gestossen, aus denen wir schliessen müssten, dass die Jahresrechnung nicht Gesetz und Statuten entspricht.

Einsiedeln, 20. März 2018

Peter Kälin

Christoph Bingisser

Besuchen Sie uns auf

www.einsiedeln-tourismus.ch



**Einsiedeln
Tourismus**

Hauptstrasse 85, 8840 Einsiedeln
Telefon 055 418 44 88
info@einsiedeln-tourismus.ch
www.einsiedeln-tourismus.ch

Rechnung 2017 mit Budget- und Vorjahresvergleich

Vereinsrechnung

	Rechnung 2016	Budget 2017	Rechnung 2017	Budget 2018
Mitglieder-Beiträge				
Touristische	19'986.00	20'000.00	19'820.90	0
Übrige	105'070.47	105'000.00	105'335.60	0
Casino Zürichsee	106'481.48	106'500.00	114'351.85	0
Warenverkauf	10'086.08	10'000.00	6'995.34	0
Führungen	94'508.11	105'000.00	86'645.10	0
Diverse + Gästival	29'060.86	35'000.00	29'071.66	0
TOTAL ERTRAG	365'193.00	381'500.00	362'220.45	0
Marketingaufwand				
Publikationen	9'393.61	15'000.00	1'653.83	0
Messen und Ausstellungen	1'472.48	2'000.00	2'074.67	0
Internet	24'236.30	25'000.00	26'933.05	0
PR & Medien	2'899.58	3'000.00	1'369.69	0
Mitgliedschaften	9'400.00	8'500.00	8'458.00	0
Werbung	13'899.59	15'000.00	7'191.23	0
Veranst./Casino-Projekte	106'389.84	106'500.00	114'332.83	0
Diverses	20'485.31	22'000.00	16'382.03	0
Wareneinkauf	6'894.59	8'000.00	4'716.22	0
Total Marketing	195'071.30	205'000.00	183'111.55	0
Bruttoergebnis I	170'121.70	176'500.00	179'108.90	0
Personalaufwand				
Löhne	213'135.06	220'000.00	224'742.23	0
Sozialaufwand	20'729.19	20'000.00	21'504.86	0
Übriger	4'698.88	5'000.00	1'785.24	0
Total Personal	238'563.13	245'000.00	248'032.33	0
Bruttoergebnis II	-68'441.43	-68'500.00	-68'923.43	0
Sonstiger Betriebsaufwand				
Bankzinsen und Spesen	83'860.72	80'000.00	73'891.82	0
Abschreibungen	1'000.61	500.00	662.54	0
Steuern	0.00	0.00	0.00	0
Total Sonstige Kosten	84'861.33	80'500.00	74'554.36	0
ERGEBNIS vor	-153'302.76	-149'000.00	-143'477.79	0
Kurtaxenübertrag	134'028.10	135'000.00	141'974.19	0
ERGEBNIS nach	-19'274.66	-14'000.00	-1'503.60	0

Kurtaxenrechnung

	Rechnung 2016	Budget 2017	Rechnung 2017	Budget 2018
Kurtaxen				
Hotel	85'467.80	85'500.00	95'253.40	0
Parahotellerie Pauschal	44'186.50	44'000.00	43'352.50	0
Einzeln	19'265.80	19'000.00	19'143.20	0
TOTAL ERTRAG	148'920.10	148'500.00	157'749.10	0
Kurtaxenübertrag	134'028.10	135'000.00	141'974.19	0
Kurtaxenfond	14'892.00	13'500.00	15'774.91	0
TOTAL AUSGABEN	148'920.10	148'500.00	157'749.10	0

Gesamtrechnung

	Rechnung 2016	Budget 2017	Rechnung 2017	Budget 2018
Vereinsrechnung	-153'302.76	-149'000.00	-143'477.79	0
Kurtaxenrechnung	134'028.10	135'000.00	141'974.19	0
A / O Erträge	0.00	0.00	0.00	0
Ergebnis	-19'274.66	-14'000.00	-1'503.60	0

Bilanz

	2015	2016	2017
Aktiven			
Umlaufvermögen			
Flüssige Mittel	96'052	36'196	30'371
Debitoren	568	2'401	6'056
Übrige Forderungen	0	0	0
Vorräte	1	1	1
Transitorische Aktiven	27'717	53'393	66'905
Anlagevermögen			
Mobilien	1	1	1
Passiven			
Fremdkapital			
Bürgerschaft SKB			3'307
Mehrwertsteuer	0	0	0
Kreditoren	2'742	1'745	0
Darlehen Kurtaxenfond	30'000	30'000	0
Transitorische Passiven	69'613	57'539	68'822
Rückstellungen	0	0	0
Gewinn-/Verlustvortrag	21'710	21'983	2'709
Verlust / Gewinn	273	19'275	1'504
Ausserordentlicher Ertrag			30'000
Bilanzsumme	124'338	124'338	111'267
			111'267
			104'838
			104'838

Mitgliederliste – Gewerbe

Beitrag Fr. 200.–, 126 Mitglieder

abakus 8840 gmbh	expert Cäsar Kälin GmbH	Pneu Center Buchegger AG
Abtei Einsiedeln	Franz Zürcher AG	Powerflame GmbH
Administra Treuhand AG	Frick Bruno, Notariat	Raiffeisenbank Einsiedeln
AG zu den Dreierherzen	Fun Tours Einsiedeln	RB Birchler Schreinerei GmbH
Alfons Iten AG	Garage Lienert AG	RB Treuhand
all-events GmbH	Goldschmiede Paul Blöchliger AG	Reding Vreni, Devotionalien
Andermatt AG, Sihlsee Garage	Golf-Club Ybrig	Rotenfluebahn Mythenregion AG
ARS PRO DEO Rickenbach AG	Grätzer Franz & Co.	Schanzen Einsiedeln AG
Astor-Holding AG	Grotzenmühle Einsiedeln	Schefer Bäckerei-Konditorei AG
Autohaus Füchslin AG	Helvetia Versicherungen	Schlittelstübli Xaver Reichlin
Bad Seedamm AG	Hensler & Merz AG	Schnüriger AG
Basler Versicherungen	hölzig gmbh	Schnyder Kerzen AG
BE Baustoffe Einsiedeln AG	HPK Architekten AG	Schönbächler Transport AG
beachplus.ch	Hürlimann AG	Schrift + Print Inderfurth GmbH
Beat Kälin AG Baggerunternehmung	Immobilien Liegenschaften AG	Schuler Walter
BEDA Holzbau GmbH	Impuls-Event GmbH	Schweizer Skischule Einsiedeln
Bingisser Maler AG	Ingenieurbüro Edgar Kälin AG	Schwyz Kantonbank
Bingisser Treuhand AG	Jakobswegpur.ch	Sepp Kälin AG
Birchler Benno, Euthal	Kälin Franz, Fotostudio	Sihlpark Fitness und Wellness Free Time AG
Bisig Treuhand AG	Kälin Rolf, Möbel-Innenausbau	Sihlsee Yoga
Blumen Träff	Kälin Velos, Willerzell	Sihlsee Schifffahrt AG
Brauerei Rosengarten AG	Kälin-Reichmuth Hermann	Silac AG
Broggi's Lädäli	Käppeli AG, Schwyz	Skilifte Brunni-Haggenegg AG
Brunni Sport	Kuriger 2-Rad/Motorgeräte GmbH	Skilift Brunni Tourismus GmbH
Buchhandlung Benziger AG	Kuriger Treuhand AG	Skilift Schnabelsberg
Büro Bühler AG	Kürzi AG	Sport-Country AG
Carrosserie Chicherio AG	Lacher Treuhand AG	St. Meinrad Optik
CONFIDENTIA Treuhand-Zentrum AG	Lacher Walter, Heizungen/Sanitär	Steinel Solutions AG
Conrad Kälin Getränke AG	Landi Einsiedeln AG	Swissbiomechanics
Coop, Basel	Leuthold Mechanik AG	Theiler Einsiedeln AG
Credit Suisse	Lienert-Kerzen AG	Tiefenbacher Schuhhaus AG
Diorama Bethlehem AG	Limacher Innendekoration AG	Tobias Kälin AG
Dorfmetzg	Lyn-Tec AG Metallbau	Trüb Trachslau AG
Druckerei Franz Kälin AG	Maler Strüby AG	UBS
Drusberg Reisen	M. Grab Gartenbau GmbH	Ulrich Architektur & Immobilien AG
Eberle Verlag	Milchmanufaktur Einsiedeln AG	werbefink gmbh
Einsiedler Anzeiger AG	Modehaus Louis Gyr	Wissel Kälin Sport
Elektro Grätzer AG	Ochsner Paul, Car-Reisen	WPP Property & Facility Management AG
Elektro Kälin AG	Oechslin Karl, Goldapfel	
Elektro Schönbächler AG	Optik Z. Kälin AG	
Engel-Apotheke, Dr. K. Roos	Panorama-Gesellschaft	
Erdgas Einsiedeln AG	Paracelsus-Apotheke, A. Kälin	
e-Sixt GmbH & Co. KG	Paragliding Mythen Obersihltal	
eventerlebnis	Parkhaus Brüel AG	

Bahnen

Beitrag Fr. 500.–, 2 Mitglieder

Ferien- und Sportzentrum Hoch Ybrig AG
Schweiz. Südostbahn AG

Private

Beitrag Fr. 30.–, 142 Mitglieder

Arnold Walter	Heinrich Markus	Niederberger Anna
Auf der Maur-Reichmuth Karl	Hensler Karl	Nigg-Wirz Caroline
Barahona Jeronimo	Hensler Karl «Tell»	Noske Andreas
Baserga Alfons + Susan	Holdener Roswitha	Ochsner Marlene
Baumgartner Claire	Holdener Toni	Odermatt Berti
Baumgartner R. + E.	Hupfauf Anton	Oechslin Hans
Bingisser Albert	Hupfauf-Grätzer Eva	Oechslin Markos
Bingisser Christoph	Hurschler Caroline	Oechslin Paul
Birchler Marianne	IG Nordic Walking Event im Ybrig	Oggenfuss Gertrud
Birchler Thomas	Isler Jasmin	Pfister Hanspeter
Bisig-Petrig Beat	Kälin Cécile	Pfister-Schädler Ursi
Bisig Lisbeth	Kälin Erwin	Raschle Urs
Bisig Marcel	Kälin Franz Dr.med.dent.	Rauchenstein Marcel
Blunzchi Leo	Kälin Gret	Reding Marcel
Bolleter Andres	Kälin Marlen	Reichmuth Karin
Broggi Giuseppe	Kälin Oskar	Rohner Theophil
Brügger Ulrich	Kälin Sonja + Markus	Ruhstaller Anton
Brüngger Roger	Kälin Victor	Schädler Lisbeth
Bucher Isidor	Kälin Walter	Schmid Stefanie
Bühler Hans-Jörg	Kälin-Dreier Walter	Schönbächler August + Cornelia
Caduff Jutta	Kälin-Freyer Peter	Schönbächler Erich
Cochand Pierre	Kälin-Füchslin Josef	Schönbächler Hans + Marietta
De Barba Carmen	Kälin-Germann Erwin	Schönbächler Madeleine
De Leur Peter	Kälin-Kenel Conrad	Schönbächler René
De Tomasi Simone	Kälin-Kläger Hans	Schönbächler Stefan
Dillier-Bieri Benno	Kälin Livers Nadia	Schuler Annemarie
Duvoisin Jean-Marie	Kälin-Portmann Josef	Schuler Augustin
Eberle Wolfgang + Brigitte	Kälin-Widmer Frieda	Staub Markus
Ehrle-Steiner Silvia	Klee George	Staiger Susanne
Emery Christophe	Kögler Simone	Steinauer Hans
Engel-Girodat Walter	Kron Thomas	Steinebrunner Erwin
Fässler Patrizia	Krucker Wilma	Stirnimann Josef
Friedlos Christina	Küchler Beat	Studerus-Bisig Toni
Fuchs Josef	Kuriger Robert + Jeannette	Truttmann Elvira
Fuchs Max + Erika	Lacher Priska	Wartmann Maya + Peter
Füchslin Josef	Lacher-Reichmuth Hanny	Weber Erika
Furrer Edgar	Lätt Nicolas	Weder Paul
Furrer-Gustin Agnès-Marie	Lengacher Friederich	Welsch Hitsch
Geiger Anton	Lienert Adelrich	Widmer Martin
Geiger-Bretscher Paul + Heidi	Lienert Arnold	Wipfli Lukas
Gerber Ruth	Lienert Fredi	Wullschlegler Peter
Gisler Alois	Lienert Markus	Ybrig Lodge Bed&Breakfast
Grotzer Doris	Maag-Feller Fredy	Zehnder-Kälin Christiane
Gübeli Gabriela	Mettler Gusti	Zeller Nelly
Gyr Trudy	Montz Barbara	Zehntner-Stutz Vreni
Haage Bruno + Silvia	Müller Clemens	Zimmermann Othmar
Häuser Heide-Lore	Nauer Andrea	
Hausheer Pius	Nef-Schönbächler Vreni	

Hotels

Beiträge CHF 500.– und Logiertaxenzusatz, ausserhalb Bezirk Einsiedeln CHF 250.–, 13 Mitglieder

Gasthaus Meinradsberg	Hotel Passhöhe Ibergereg
Gasthaus St. Meinrad, Etzelpass	Hotel Restaurant Post, Biberbrugg
Hotel Allegro/Schweiz. Jugend- & Bildungszentrum	Hotel Rösslipost
Hotel am Kreisel, Lachen	Holiday Inn, Schindellegi-Zürichsee
Hotel Brunni	Hotel St. Georg Einsiedeln AG
Hotel Drei Könige	Landgasthof Seeblick
Hotel Linde	

Restaurants

Beitrag Fr. 200.– bis Fr. 500.–, je nach Kategorie, 27 Mitglieder

Andy's Lounge	Restaurant Lincoln
Asian Küche Wen-Wa-Kei	Restaurant Schiffflände
Bäsä-Beizli Euthal	Restaurant Schmiede
Berggasthaus Adlerhorst	Restaurant Sihlsee
Berghaus Höchgütsch	Restaurant St. Georg
Bergrestaurant Sattellegg	Restaurant Sushi Chen
Bürgi's Burehof	Restaurant Tulipan
Landgasthof Seehof	Restaurant Walhalla
Mauz-Music-Club Einsiedeln	Ristorante La Fontanella
Pizzeria Romantica Pfauen	Schefer Gastronomie AG
Restaurant Chuestall	Teehüttli Euthal
Berggasthaus Holzegg	Tulipan AG
Restaurant Klostergarten Gastro GmbH	ZWEI RABEN Restauration AG
Restaurant Krone	

Vereine

Beitrag CHF 150.–, 35 Mitglieder

Club Schwedentritt	Naturfreunde Sonnenberg
Detaillistenverein DVEY	Ornithologischer Verein Einsiedeln OVE
Dorfmarketing Einsiedeln	Pfadihus Einsiedeln
Fortbildungsverein Einsiedeln	Radspport Verein Einsiedeln
Freie Evangelische Gemeinde	Röm. Kath. Kirchengemeinde
Freitag 13er Club	Rothenurm Tourismus
Gastro Einsiedeln, Ybrig + Umgebung	Segelclub Sihlsee Einsiedeln
Genossame Dorf Binzen	Skiclub Einsiedeln
Genossenschaft Sportzentrum Allmeind	Sportclub Gross
Genossenschaft ZWEI RABEN	Tennisclub Einsiedeln
Gewerbeverein Einsiedeln	VBC Einsiedeln
Handballclub Einsiedeln	Verein Loipe Bolzberg-Trachslau
Jodlerclub Alpenrösl	Verein OK Iron Bike Race
Jodlerclub Waldstattecho	Verein Pfadiheime St. Georg
Katholisches Pfarramt	Verkehrsverein Euthal
KTV Einsiedeln	VSV Einsiedeln, Verein Sportveranstaltungen
Kulturverein Chärnehus	Welttheater-Gesellschaft
Museum Fram	

Ehrenmitglieder

Bingisser Richard	Roos Josef
Eberhard Cäsar	Schönbächler Daniel

Gönner 2017

Seeblick Gross	Bingisser Albert
Dambach Gudrun	All-Events
Birchler Marianne, Restaurant Burg	

Organisation

Vorstand

	Eintritt	gewählt bis GV
Birchler Benno	GV 2010	2019
Hübscher Maja	GV 2010	2019
Kälin Marlen	GV 2016	2019
Pater Lorenz Moser	GV 2009	
Rohner Theo	GV 2011	2020
Wickihalter Markus	GV 2014	2020

Revisoren

Bingisser Christoph	GV 2015	2018
Kälin Peter	GV 2017	2020

Geschäftsstelle

Hurschler-Achermann Caroline	(50%)	2010	Austritt 31.3.2017
Nef-Schönbächler Vreny	(20%)	2012	
Ochsner Marlene	(20%)	2006	
Pfister-Schädler Ursi	(40%)	2001	
Staiger Susanne	(100%)	2016	
Zoller Petra	(80%)	Mai 2017	

Klosterführerinnen und Klosterführer

Bingisser Ernst-Louis	2011
Blunshi Leo	2013
Frick-Kessler Ruth	2015
Fuchs Beat	1996
Furrer Agnès	2005
Kälin Benno	2013 verstorben Okt. 2017
Kälin Helen	2009
Leung Chen Debbie	2015
Nef-Schönbächler Vreny	2000
Pfister-Schädler Ursi	1996
Rohner Margareta	1999
Ruepp Muster Silvia	2016
Solazzo Antonella	2008
Weber Erika	2015
Zeier Olivia	2013

Impressum:

Layout: Petra Zoller, Einsiedeln Tourismus
Druck: Druckerei Franz Kälin AG, 450 Ex.
Copyright: Einsiedeln Tourismus, April 2018



WEITSYCHT



GUT BERATEN, SCHWYZER ART.

www.szkb.ch



**Schwyzer
Kantonalbank**